

INSTRUKCJA OBSŁUGI

KARTA PCMCIA 54M; 802.11g

TP-LINK TL-WN510G



Bezprzewodowa karta sieciowa PCMCIA TP-Link (TL-WN510G) umożliwia wygodny sposób instalacji sieci dla komputerów przenośnych, bez konieczności prowadzenia kosztownego okablowania strukturalnego. Urządzenie pracuje w standardzie IEEE 802.11b/g, wyposażone jest w 32-bitowy interfejs Cardbus. Dynamiczna zmiana transferu umożliwia automatyczne dostosowanie prędkości w zależności do dystansu pomiędzy poszczególnymi urządzeniami sieciowymi lub ograniczeniami środowiska pracy. Prędkość pracy wynosi 54Mbps, karta sieciowa wspiera również wszystkie urządzenia pracujące z prędkością 11Mbps w standardzie 802.11b. Komunikacja wewnątrz sieci zabezpieczona jest poprzez 152-bitowe systemy bezpiecznego szyfrowania WEP i WPA. Dzięki technologii WLAN eXtended Range® możliwe jest dwu, a nawet trzykrotne zwiększenie zasięgu względem tradycyjnych rozwiązań 802.11b/g i osiągnięcie zasięgu wynoszącego 855 metrów. Urządzenie umożliwia pracę w trybie Ad-Hoc, oraz w trybie infrastrukturalnym. Dzięki wsparciu dla sterowników w systemach Windows 98SE/ME/2000/XP, instalacja karty jest prosta, szybka i wygodna.

TP-Link TL-WN510G	
Standardy	IEEE 802.11b/g
Interfejs	Cardbus 32-bit
Pasma częstotliwości	2400MHz - 2483,5MHz
Max. prędkość transmisji	54 Mbps
Max. moc	17 dBm
Tryby pracy	Ad-Hoc, Infrastructure
Bezpieczeństwo WLAN	64/128/152-bit WEP, WPA, WPA2, TKIP/AES
Wsparcie dla roamingu	tak
Funkcje WLAN	eXtended Range
Sterowniki	Windows 98SE/ME/2000/XP
Wymiary	115x54x5 mm
Dopuszczalna temperatura pracy	0°C ÷ 40°C
Dopuszczalna wilgotność otoczenia	10% ÷ 90%, niekondensująca
Certyfikaty	CE, FCC
Producent	TP-Link

Opis urządzenia

Diody LED

Wskazania LED	Status	Status pracy
Zielona statusu	nieregularnie	Urządzenie w trybie oszczędzania energii
Zielona aktywności	nie świeci	
Zielona statusu	świeci	Urządzenie w trybie aktywnym
Zielona aktywności	nie świeci	
Zielona statusu	pulsowanie na przemian	Próba skanowania połączenia sieciowego
Zielona aktywności	pulsowanie na przemian	
Zielona statusu	nieregularnie	Urządzenie połączone, ale brak transmisji lub odbioru danych
Zielona aktywności	nieregularnie	
Zielona statusu	pulsowanie	Urządzenie nadaje lub odbiera dane
Zielona aktywności	pulsowanie	

Instalacja sprzętu

Aby zainstalować kartę sieciową, należy:

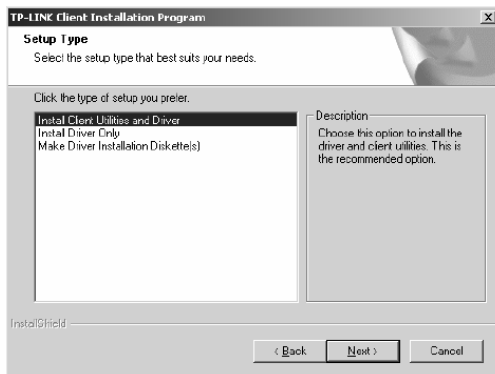
- zlokalizować wolny port kart w laptopie,
- wsunąć delikatnie kartę bezprzewodową nadrukiem do góry, aż do wyraźnego zablokowania w porcie komputera,
- diody kontrolne po prawidłowym podłączeniu powinny zacząć świecić nieregularnie.

Instalacja oprogramowania

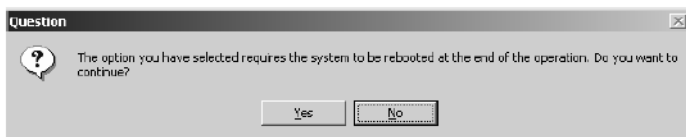
Instalacja karty sieciowej dokonywana jest poprzez kreator instalacji znajdujący się na dołączonej płycie CD. Kreator zainstaluje narzędzie bezprzewodowego klienta TP-LINK oraz sterowniki.

Jeśli karta zostanie zainstalowana przed instalacją odpowiedniego oprogramowania, system wyświetli okno „Znaleziono nowy sprzęt”. Należy kliknąć [Anuluj] i uruchomić program instalacyjny z płyty CD dostarczonej ze sprzętem. W dalszej kolejności należy:

- włożyć płytę instalacyjną do napędu, kliknąć [Start] i wybrać [Uruchom]. W polu podać F:\XXX\Setup.exe (jeśli „F” jest literą napędu CD, jeśli nie - podać odpowiednią literę),
- należy postępować zgodnie z poleceniami kreatora,
- w oknie wyboru instalacji zaleca się wybranie zainstalowania zarówno oprogramowania klienta, jak i sterowników urządzenia,



- pojawi się następnie okno informujące o konieczności ponownego uruchomienia komputera w celu dokończenia instalacji,



- w kolejnym oknie należy podać miejsce docelowe instalowanej aplikacji, a następnie potwierdzić informacje dotyczące instalacji,
- podczas kopiowania plików pojawi się monit o zgodności sterowników z systemem, należy wybrać opcję „Mimo to kontynuuj”,








- po poprawnej instalacji oprogramowania i sterowników dla bezprzewodowej karty sieciowej, należy uruchomić ponownie komputer w celu zachowania zmian,



Konfiguracja karty sieciowej

Urządzenie może być konfigurowane za pomocą narzędzia bezprzewodowego klienta TP-LINK. Po zainstalowaniu oprogramowania w Polus systemowym pojawi się ikona opisująca stan urządzenia – siłę sygnału i wskazanie siły otrzymanego sygnału (RSSI).

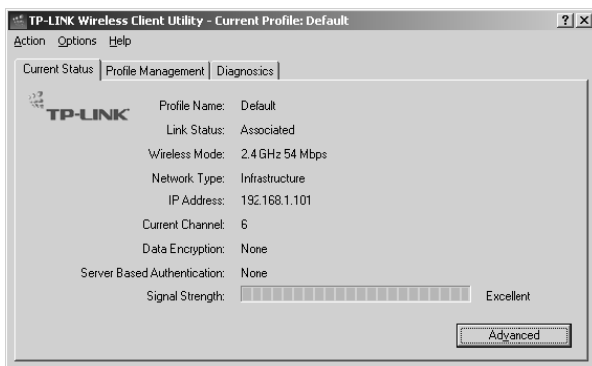


	Jeśli ikona jest szara, brak połączenia.
	Jeśli ikona jest czerwona, sygnał jest o słabej mocy, a RSSI jest mniejszy niż 5dB.
	Jeśli ikona jest żółta, sygnał jest o słabej mocy, a RSSI jest pomiędzy 5dB a 10dB.
	Jeśli ikona jest zielona, jest sygnał o dobrej mocy, a RSSI jest pomiędzy 10dB a 20dB.
	Jeśli ikona jest zielona, jest sygnał o największej mocy, a RSSI jest większy niż 20dB.

Podwójne kliknięcie w ikonę spowoduje uruchomienie aplikacji TWCU. Aplikację można również uruchomić wybierając odpowiednio Start → Program → TP-LINK → TP-LINK Wireless Client Utility. Aplikacja TWCU umożliwia kompletny i prosty sposób na:

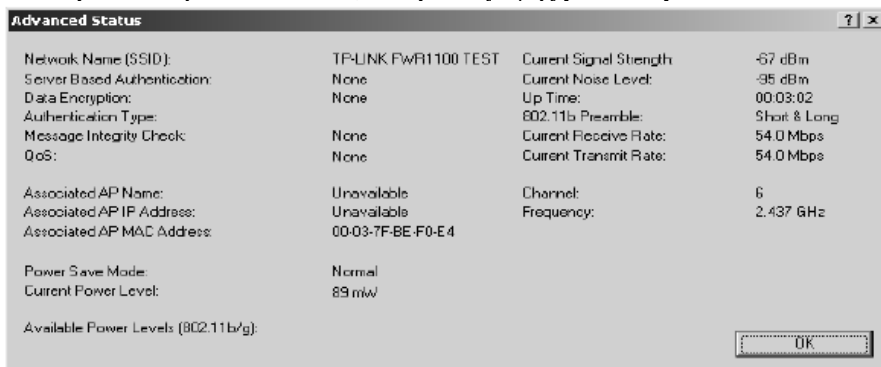
- wyświetlenie aktualnego statusu sieci i urządzenia,
- edytowanie i dodawanie profili konfiguracyjnych,
- wyświetlanie aktualnych informacji diagnostycznych.

. Aktualny status



Profile Name	- nazwa wybranego profilu konfiguracyjnego.
Link Status	- pokazanie, czy stacja jest skojarzona z siecią bezprzewodową.
Wireless Mode	- wyświetlenie trybu bezprzewodowego.
Network Type	- rodzaj sieci i stacji obecnie podłączonej. (typ Ad-hoc lub infrastrukturalny).
IP Address	- wyświetlenie adresu IP komputera.
Current Chanel	- aktualnie podłączone kanały.
Data Encryption	- typ szyfrowania.
Server Based Authentication	- sprawdzenie autoryzacji serwera.
Signal Strength	- moc sygnału.

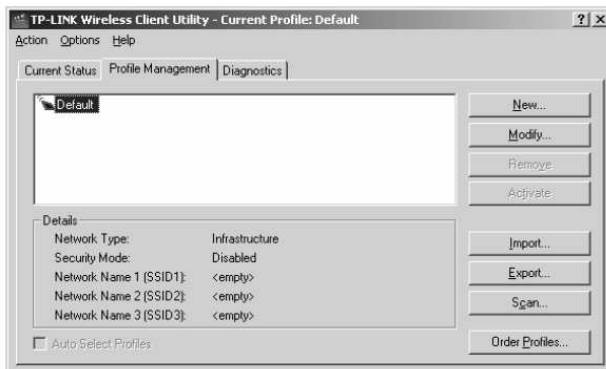
Aby zobaczyć informacje zaawansowane, należy kliknąć opcję [Advanced].



Menedżer profili

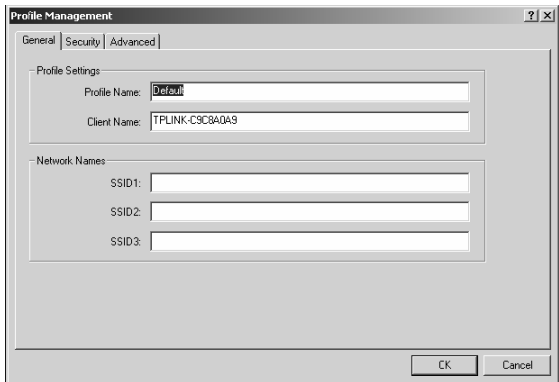
Kliknąć zakładkę [Profile Management], aby pojawiły się opcje związane z menedżerem profili. Menedżer profili umożliwia:

- dodawanie profilu,
- edycję profilu,
- usunięcie profilu,
- przełączenie na inny profil,
- import profilu,
- eksport profilu,
- skanowanie dostępnych sieci,
- porządek profili.



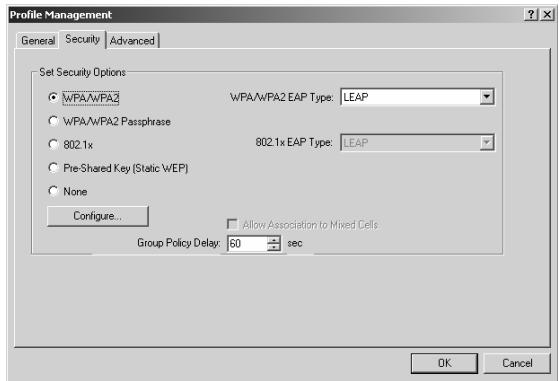
Dodawanie i modyfikacja profilu

Aby dodać nowy profil konfiguracji, kliknąć [New] w oknie profilu konfiguracji. Aby zmodyfikować profil, kliknąć [Modify]. Pojawi się okno:



- Profile Name - identyfikuje profil konfiguracyjny. Nazwa musi być unikalna,
- Client Name - identyfikuje maszynę klienta,
- Network Names(SSID) - nazwa sieci IEEE 802.11. Maksymalnie 32 znaki,

Edycja zabezpieczeń:



- WPA/WPA2 - zabezpieczony dostęp Wi-Fi,
- WPA/WPA2 Passphrase - hasło dostępu Wi-Fi,
- 802.1x - zabezpieczenia 802.1x,
- Shared Key - włączenie usługi współdzielenia klucza,
- None - brak zabezpieczeń - niezalecane.