

# INSTRUKCJA OBSŁUGI

## BEZPRZEWODOWA KARTA SIECIOWA PCMCIA TP-LINK TP-WN512AG



Bezprzewodowa karta sieciowa PCMCIA TP-Link (TL-WN512AG) umożliwia wygodny sposób instalacji sieci dla komputerów przenośnych, bez konieczności prowadzenia kosztownego okablowania strukturalnego. Urządzenie pracuje w standardzie IEEE 802.11a/b/g, wyposażone jest w 32-bitowy interfejs Cardbus. Karta sieciowa wspiera również wszystkie urządzenia pracujące z prędkością 11Mbps w standardzie 802.11b. Komunikacja wewnątrz sieci zabezpieczona jest poprzez 152-bitowe systemy bezpiecznego szyfrowania WEP, WPA, WPA2 oraz TKIP/AES. Dzięki technologii WLAN 2x to 3x eXtended Range™ możliwe jest dwu, a nawet trzykrotne zwiększenie zasięgu względem tradycyjnych rozwiązań. Urządzenie umożliwia prace w trybie Ad-Hoc, oraz w trybie infrastrukturalnym.

<b>Standardy</b>	IEEE 802.11a/b/g
<b>Interfejs</b>	Cardbus 32-bit
<b>Pasma częstotliwości</b>	2400MHz - 2483,5MHz, 5150MHz - 5850MHz
<b>Max. prędkość transmisji</b>	54 Mbps
<b>Max. moc</b>	16 dBm
<b>Tryby pracy</b>	Ad-Hoc, Infrastructure
<b>Bezpieczeństwo WLAN</b>	64/128/152-bit WEP, WPA, WPA2, TKIP/AES
<b>Wsparcie dla roamingu</b>	tak
<b>Funkcje WLAN</b>	eXtended Range
<b>Sterowniki</b>	Windows 98SE/ME/2000/XP/Vista
<b>Wymiary</b>	115x54x5 mm
<b>Dopuszczalna temperatura pracy</b>	0°C ÷ 40°C
<b>Dopuszczalna wilgotność otoczenia</b>	10% ÷ 90%, niekondensująca
<b>Certyfikaty</b>	CE, FCC
<b>Gwarancja</b>	2 lata
<b>Producent</b>	TP-Link

## Opis diod LED

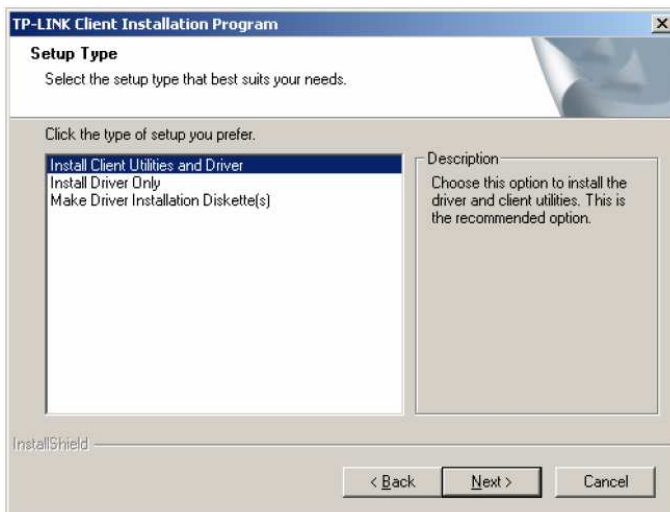
Karta PCMCIA posiada diody informujące o stanie pracy urządzenia.

Oznaczenie diody	Status	Opis
Zielona statusu	nieregularnie	Urządzenie w trybie oszczędzania energii
Zielona aktywności	nie świeci	
Zielona statusu	świeci	Urządzenie w trybie aktywnym
Zielona aktywności	nie świeci	
Zielona statusu	pulsowanie na przemian	Próba skanowania połączenia sieciowego
Zielona aktywności	pulsowanie na przemian	
Zielona statusu	pulsowanie nieregularnie	Urządzenie połączone, ale brak transmisji lub odbioru danych
Zielona aktywności	pulsowanie nieregularnie	
Zielona statusu	pulsowanie	Urządzenie nadaje lub odbiera dane
Zielona aktywności	pulsowanie	

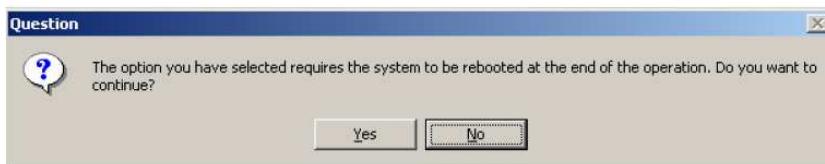
## Instalacja oprogramowania

Instalacja karty sieciowej dokonywana jest poprzez kreator instalacji znajdujący się na dołączonej płycie CD. Kreator zainstaluje narzędzie bezprzewodowego klienta TP-LINK oraz sterowniki. Jeśli karta zostanie zainstalowana przed instalacją odpowiedniego oprogramowania, system wyświetli okno „Znaleziono nowy sprzęt”. Należy kliknąć **[Anuluj]** i uruchomić program instalacyjny z płyty CD dostarczonej ze sprzętem. W dalszej kolejności należy:

- włożyć płytę instalacyjną do napędu, kliknąć [Start] i wybrać [Uruchom]. W polu podać F:\XXX\Setup.exe (jeśli „F” jest litera napędu CD lub DVD, jeśli nie - podać odpowiednią literę),
- należy postępować zgodnie z poleceniami kreatora,
- w oknie wyboru instalacji zaleca się wybranie zainstalowania zarówno oprogramowania klienta, jak i sterowników urządzenia,



- pojawi się następnie okno informujące o konieczności ponownego uruchomienia komputera w celu dokończenia instalacji,




- w kolejnym oknie należy podać miejsce docelowe instalowanej aplikacji, a następnie potwierdzić informacje dotyczące instalacji. Podczas kopiowania plików pojawi się monit o zgodności sterowników z systemem, należy wybrać opcję „Mimo to kontynuuj”,

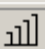






- po poprawnej instalacji oprogramowania i sterowników dla bezprzewodowej karty sieciowej, należy uruchomić ponownie komputer w celu zachowania zmian,

## Konfiguracja

Poniżej opisano konfigurację bezprzewodowej karty sieciowej PCI TL-WN610G z poziomu programu zarządzającego *TP-LINK Wireless Client Utility (TWCU)* zamieszczonego na płycie CD. Program *TP-LINK Wireless Client Utility* to przydatne narzędzie pozwalające na monitorowanie połączenia sieciowego, zmianę statusu i ustawień karty PCMCIA. Umożliwia przeprowadzanie testów i tworzenie statystyk pozwalając na ciągłe monitorowanie połączenia sieciowego. Główne okno programu składa się z trzech zakładek: Current Status, Profile Management oraz Diagnostics.

Po poprawnym zainstalowaniu oprogramowania w zasobniku systemowym pojawi się ikona programu . Ikona programu przedstawia wskaźnik poziomu sygnału odbieranego przez urządzenie bezprzewodowe - RSSI (ang. Received Signal Strength Indicator). Opis ikon:

Ikona	Kolor	Znaczenie
	szary	brak połączenia
	czerwony	słaby sygnał odbierany przez kartę bezprzewodową, wskaźnik RSSI jest mniejszy niż 5dB
	żółty	słaby sygnał odbierany przez kartę bezprzewodową, wskaźnik RSSI wynosi od 5dB do 10dB
	zielony	dobra jakość sygnału odbieranego przez kartę bezprzewodową, wskaźnik RSSI wynosi od 10dB do 20dB
	zielony	idealna jakość sygnału odbieranego przez kartę bezprzewodową, wskaźnik RSSI jest większy niż 20dB

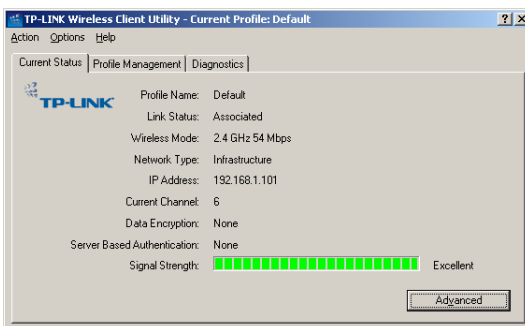
Podwójne kliknięcie w ikonę spowoduje uruchomienie aplikacji TWCU. Aplikację można również uruchomić wybierając odpowiednio Start → Programy → TP-LINK → TP-LINK Wireless Client Utility.

## Zakładka Current Status

Zakładka Current Status umożliwia uzyskanie informacji o aktualnym stanie pracy urządzenia.

Dostępne opcje:

- Profile Name** - wyświetla aktywny profil pracy,
- Link Status** - wyświetla stan połączenia,
- Wireless Mode** - wyświetla częstotliwość pracy oraz prędkość transmisji danych,
- Network Type** - wyświetla tryb pracy urządzenia,
- IP Address** - wyświetla bieżący adres IP urządzenia,
- Current Channel** - wyświetla kanał używany przez urządzenie,
- Data Encryption** - wyświetla sposób zabezpieczenia połączenia,
- Server Based Auth** - wyświetla stan uwierzytelniania w przypadku korzystania z takiej usługi,
- Signal Strength** - pokazuje siłę sygnału urządzenia, z którym łączy się karta.

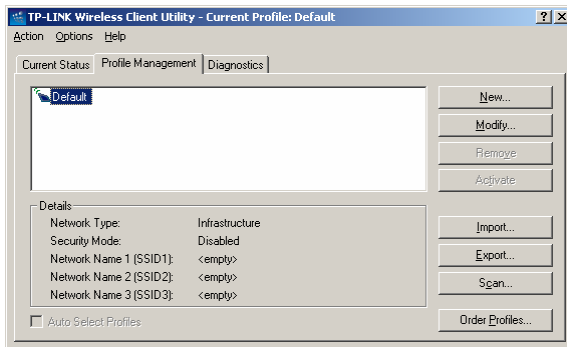


## Zakładka Profile Management

Zakładka Profile Management służy do zarządzania profilami połączeń. Profil połączenia stanowi pewien zbiór ustawień, z jakimi karta łączy się z innymi urządzeniami.

Dostępne opcje:

- New** - tworzenie nowego profilu,
- Modify** - modyfikacja wybranego profilu,
- Remove** - usuwanie wybranego profilu,
- Activate** - ustawianie danego profilu jako aktywny,
- Import** - zaimportowanie plików z ustawieniami profilu,
- Export** - wyeksportowanie danego profilu wraz z ustawieniami do pliku,
- Scan** - wyszukanie wszystkich dostępnych sieci Wi-Fi,
- Order Profiles** - ustawienie kolejności aktywowanych profili i wykonywania prób połączeń.



## Zakładka Diagnostics

Zakładka Diagnostics umożliwia przeprowadzenie szeregu automatycznych testów, na podstawie których można określić, czy posiadane urządzenie działa poprawnie. Przedstawione są tu ilości wysyłanych i odebranych pakietów danych.

Dostępne opcje:

**Adapter Information** - podstawowe informacje dotyczące karty sieciowej i jej sterowników,

**Advanced Statistics** - szczegółowe dane dotyczące transmisji wysyłanych i odbieranych ramek.

